



Manual de Operação

Data Collector

Anexado ao Manual de Operação do TSW800TP

Versão: 1
Revisão: 1
Março/2009

Direitos de edição

Este manual foi elaborado pela equipe da **Wise Indústria de Telecomunicações**. Nenhuma parte ou conteúdo deste manual pode ser reproduzido sem autorização por escrito da **Wise Indústria de Telecomunicações**.

A **Wise Indústria de Telecomunicações** se reserva o direito de modificar seus produtos, assim como o conteúdo de seus manuais, a qualquer momento, sem aviso prévio, de acordo com as próprias necessidades.

Como os produtos da **Wise Indústria de Telecomunicações** se mantêm em constante aperfeiçoamento, algumas características podem não estar inclusas nos manuais, sendo anexadas ao produto em adendos.

Qualquer contribuição ou crítica que possa melhorar a qualidade deste produto ou manual será bem vinda pela equipe da empresa.

Se o conteúdo deste manual estiver em desacordo com a versão do equipamento fornecido ou seu manuseio, por favor, entre em contato com a empresa, por telefone/fax:

(0xx61) - 3486-9100

ou email:

wise@wi.com.br

Wise Indústria de Telecomunicações

Departamento Comercial:

Setor de Indústria Bernardo Sayão
SIBS quadra 01 conjunto D lote 12
Núcleo Bandeirante - Brasília - DF
CEP: 71736 -104

Visite a nossa Home Page: <http://www.wi.com.br>

Índice

<u>1 - Descrição do equipamento.....</u>	<u>1</u>
<u>2 - Cadastros no Equipamento.....</u>	<u>3</u>
<u>2.1 - Cadastro de Novos Usuários.....</u>	<u>3</u>
<u>2.2 - Cadastro de Ordem de Serviços.....</u>	<u>3</u>

1 - Descrição do equipamento

Antes de acessar o site, desabilite o bloqueador de pop-up do seu navegador, caso possua. Para acessar o Data Collector, digite no navegador <http://atlas-it.com.br/DataCollector>. Em seguida, uma nova janela será aberta para login, como na Figura 1.

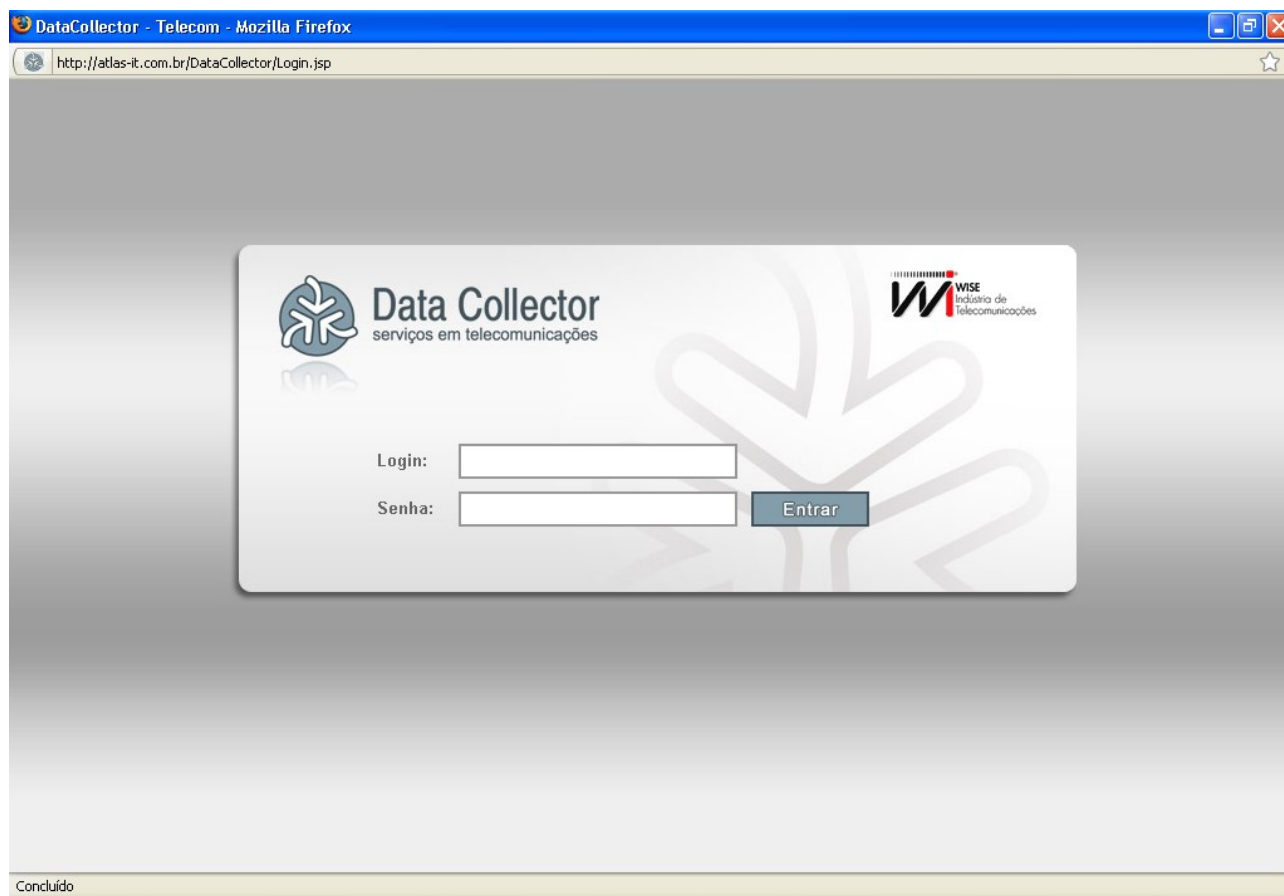


Figura 1: Tela de Login do Data Collector

Após ser confirmado o login, a tela inicial aparecerá, como na Figura 2. No topo da tela, há as opções disponíveis: Cadastros, Operacional, Relatório e Ajuda. No topo direito, há a opção de sair do aplicativo.

Data Collector

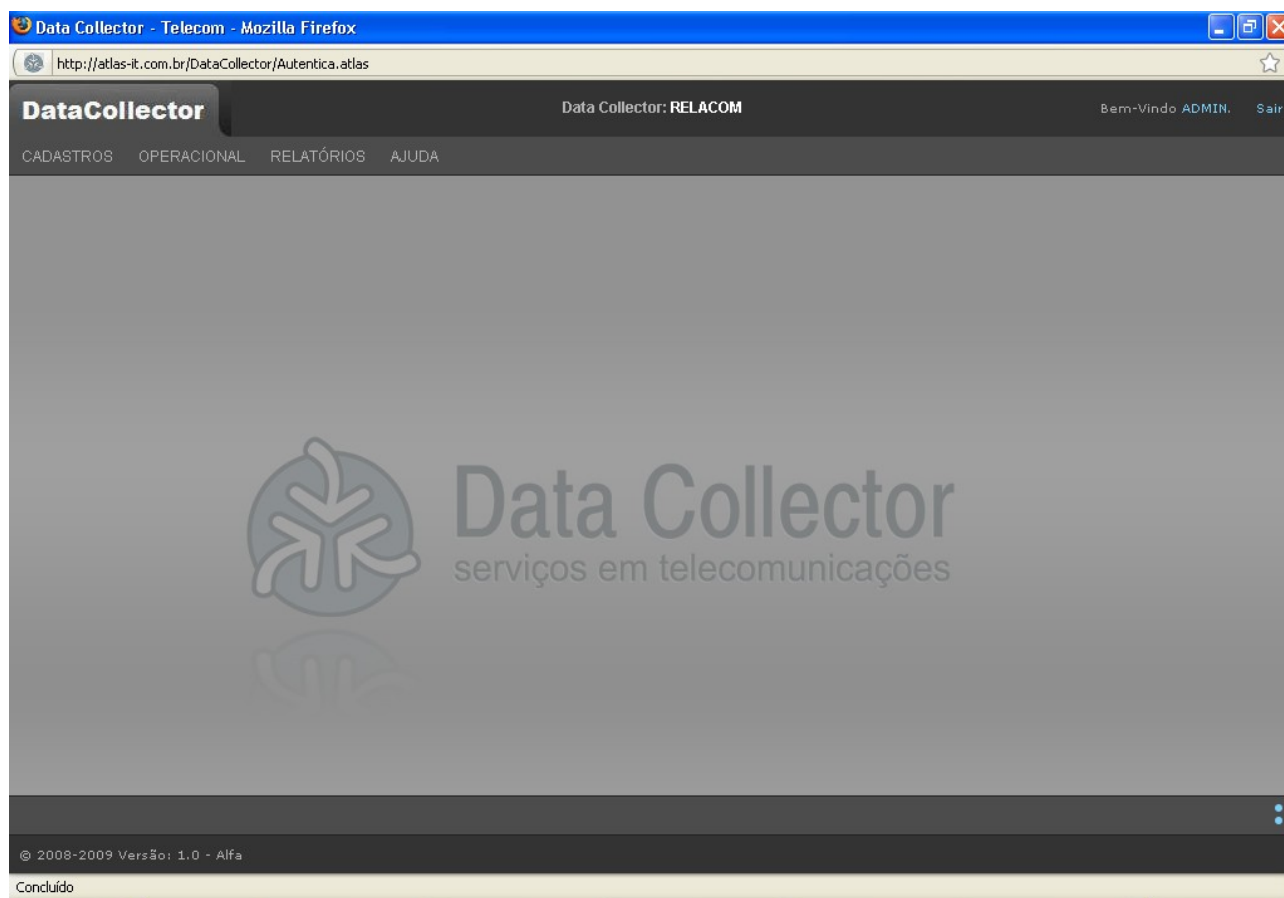


Figura 2: Tela Inicial do Data Collector

A opção Cadastros registra novos dados no sistema:

- **Colaboradores:** Cadastra e pesquisa os funcionários da empresa;
- **Função:** Cadastra e pesquisa atividades exercidas que serão associadas a um colaborador;
- **Usuário:** Cadastra e pesquisa colaboradores que serão usuários do sistema (SWG ou DataCollector);
- **Área:** Cadastra e pesquisa regiões de atuação da empresa;
- **Subordinação:** Cadastra e pesquisa divisões da empresa, funcionando como uma espécie de organograma.

A opção Operacional permite o controle sobre as ordens de serviços:

- **Acompanhamento Operacional:** Pesquisa as ordens de serviços, sendo possível filtrar a pesquisa de acordo com os dados desejados, como data, técnico, área e etc;
- **Cadastrar Ordem de Serviços:** Cadastra todos os dados da OS e a deixa no sistema para ser relacionada a um técnico.

A opção Relatórios mostra dados a respeito das ordens de serviços:

- **Visão Online:** Permite filtrar por data as OS informando o status das mesmas, separadas pelo tipo de serviço;
- **Gestão de Atividades:** Também realizando o filtro por data, mostra a situação de cada técnico e informações como o número de OS lidas e em execução, por exemplo.

2 - Cadastros no Equipamento

2.1 - Cadastro de Novos Usuários

Para cadastrar um novo usuário do sistema, primeiramente é necessário cadastrar um colaborador e, em seguida, criar um usuário que esteja ligado a esse colaborador.

Para criar um novo colaborador, clique em Colaboradores dentro do menu Cadastros. Pressione o botão Novo, preencha todos os dados e aperte Cadastrar. Em seguida, para criar um usuário, vá em Usuários no menu Cadastros e clique em Novo. Preencha os dados necessários, não esquecendo de escolher o colaborador ao qual o usuário corresponde e o perfil de seu trabalho: Administrador, Telefonista e Técnico. Os dois primeiros terão acesso ao Data Collector através do login e senha cadastrados e o último acessará pelo SGW.

2.2 - Cadastro de Ordem de Serviços

Primeiramente, clique em Cadastrar Ordem de Serviços dentro do menu Operacional. Na janela que será aberta, pressione o botão Novo para abrir o formulário de cadastro. Preencha todos os dados relacionados ao cliente e ao problema apresentado e aperte Cadastrar.

Para associar a OS a um técnico, clique em Acompanhamento Operacional ainda no menu Operacional e pesquise a OS desejada. O status mostrará “A Despachar”. Clique no status, preencha os dados na tela e selecione um técnico para mandar a OS. Quando terminado, clique em Despachar.